



ВНИМАНИЕ! Подключение светильника к электрической сети производить только при отключенном питающем напряжении.

6. ТРАНСПОРТИРОВАНИЕ И ХРАНЕНИЕ

6.1 Условия транспортирования светильников в зависимости от воздействия механических факторов должны соответствовать группе С ГОСТ 23216, в том числе в части воздействия климатических факторов – группе 4 по ГОСТ 15150.

6.2 Условия хранения светильников должны соответствовать группе условий хранения 2 ГОСТ 15150.

7. СВИДЕТЕЛЬСТВО О ПРИЕМКЕ

7.1 Светильник изготовлен в соответствии с ТУ 27.40.25-001-01974483-2018

7.2 Светильник признан годным к эксплуатации, сертифицирован на соответствие требованиям Технического Регламента Таможенного Союза:

ТР ТС 004/2011 «О безопасности низковольтного оборудования»

ТР ТС 020/2011 «Электромагнитная совместимость технических средств»

ТР ЕАЭС 037/2016 «Об ограничении применения опасных веществ в изделиях электротехники и радиоэлектроники»

7.3 Дата выпуска, номер бригады указаны на внутренней этикетке светильника.

8. УТИЛИЗАЦИЯ

8.1 Светильники не содержат токсичных материалов, относящихся к опасным отходам, требующим специальной утилизации.

8.2 Утилизацию светильников проводят обычным способом в организациях по переработке вторичного сырья.

9. ГАРАНТИЙНЫЕ ОБЯЗАТЕЛЬСТВА

9.1 Завод-изготовитель обязуется безвозмездно отремонтировать или заменить светильник, вышедший из строя не по вине покупателя в условиях нормальной эксплуатации в течение гарантийного срока.

9.2 Гарантийный срок эксплуатации 60 (шестьдесят) месяцев с даты продажи при соблюдении потребителем условий эксплуатации.

9.3 Гарантийный срок на аккумуляторы в составе блоков аварийного питания (БАП) составляет 12 (двенадцать) месяцев с даты продажи.

9.4 Срок службы светильника в нормальных климатических условиях, при соблюдении правил монтажа и эксплуатации составляет: не менее 8 лет.

9.5 Гарантия не распространяется на изделия, имеющие: механические повреждения, следы проникновения влаги внутрь корпуса, следы воздействия агрессивных сред, следы самостоятельного ремонта и изменения конструкции.

9.6 При отсутствии штампа торгующей организации или даты продажи гарантийный срок исчисляется со дня изготовления светильника

9.7 Производитель оставляет за собой право на внесение изменений в конструкцию изделия, улучшающие потребительские свойства.

9.8 Организация-изготовитель: ООО «РВЭ» Адрес завода-изготовителя: Московская область, село Ангелово, Центральная улица вл2 с2.

Более подробную информацию можно найти на сайте: rvelektro.ru

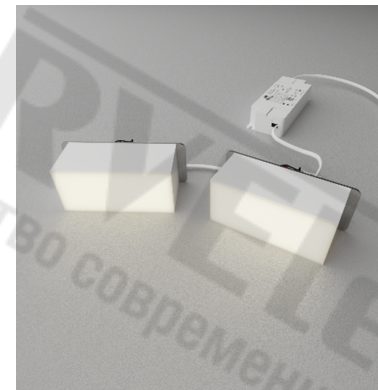


Светильники стационарные общего назначения

Торговой марки "RVE"

Модель: RVE-LBX-PLAZA-5010010-GR

ПАСПОРТ



1. НАЗНАЧЕНИЕ

Светильники с полупроводниковыми источниками света (светодиодами) предназначены для освещения общественных, торговых, офисных и административных помещений.

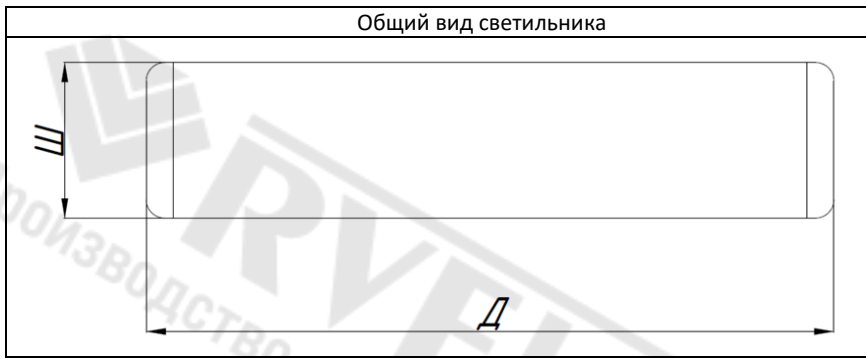
2. ТЕХНИЧЕСКИЕ ХАРАКТЕРИСТИКИ

2.1 Светильники соответствуют ТУ 27.40.25-001-01974483-2018 требованиям ТР ТС 004/2011 и ТР ТС 020/2011.

2.2 Характеристики модели:

Наименование	Номинальная мощность	Цветовая температура	Номинальный световой поток	Габаритные размеры (ДхШхВ)
RVE-LBX-PLAZA-5010010-1-GR	8Вт	4000K	500лм	40x90x40мм
RVE-LBX-PLAZA-5010010-2-GR	14Вт	4000K	1000лм	40x90x40мм

Способ монтажа	
Напряжение сети питания по ГОСТ 32144-2013.	230В±10% 50Гц
Климатическое исполнение по ГОСТ 15150	УХЛ4
Степень защиты от воздействия окружающей среды по ГОСТ 14254-2015	IP20
Класс защиты от поражения электрическим током по ГОСТ IEC 61140-2012	II
Тип кривой светораспределения	Косинусная (Д)
Коэффициент пульсации	<1%
Индекс цветопередачи	CRI 80



- 2.3 Добавочное обозначение БАП означает, что в светильнике установлен блок аварийного питания. Время работы светильника от внутреннего аккумулятора составит 3 часа.
- 2.4 Качество электроэнергии должно соответствовать требованиям ГОСТ 32144-2013.

3. КОМПЛЕКТАЦИЯ ПОСТАВКИ

В комплект поставки входят:
 Светильник – 1шт
 – 1шт
 Паспорт – 1шт

4. ТРЕБОВАНИЯ ПО ТЕХНИКЕ БЕЗОПАСНОСТИ

- 4.1 **ВНИМАНИЕ!** Установку, демонтаж, чистку светильника, и устранение неисправностей производить только при отключенном питающем напряжении.
- 4.2 Светильники выполнены по II классу защиты от поражения электрическим током по ГОСТ IEC 60598-1-2017 и должны быть надежно заземлены.

5. ПРАВИЛА МОНТАЖА И ЭКСПЛУАТАЦИИ

- 5.1 Эксплуатация светильника должна производиться в соответствии с «Правилами технической эксплуатации электроустановок потребителей».
- 5.2 Светильники после длительного транспортирования и/или хранения при низких температурах перед установкой необходимо выдержать в отапливаемом помещении при температуре +15...20°C не менее 24 часов.
- 5.3 Освободить светильник от упаковки, проверить комплектность поставки и убедиться в отсутствии механических повреждений.
- 5.4 Монтаж:
 Выполните электрическое подключение светильника. Поместите светильник в ячейку подвесного потолка Грильято.



- 5.5 При загрязнении светильника его рассеиватель протирается сухой мягкой тканью.
- 5.6 **ВНИМАНИЕ!** В случае обнаружения неисправности светильника обратиться в соответствующую эксплуатационную службу (организацию).
- 5.7 Перед началом эксплуатации светильника с БАП необходима полная зарядка аккумуляторной батареи. Время полной зарядки аккумуляторной батареи БАП составляет 24 часа.

ВНИМАНИЕ! Подключение светильника к электрической сети производить только при отключенном питающем напряжении.